



PARAÑOS

T en Paraños por Patroa tutelar a S.^{ta} María N.^{sa} S.^{ra}, a quen celebran a súa festa aquí no día da súa Expectación 18 de Decembro. Habitana 120 familias, q.^o corresponden polo contencioso político e gubernativo á Xustiza de Covelo. Renden os seus décimos 12.000 rr.^s, que goza insolidum o Párroco. Ten Casa Reitoral e Igrexario de produto anual libre de cultivo 70 rr.^s A fábrica da Igrexa non percibe renda algunha. Este Beneficio é de presentación do Marqués de Camarasa pola Casa de Teanes que leva. Dista da capital Tui 5 leguas." (Ávila y La Cueva, 407).



SANTA MARÍA



Igrexa parroquial

Foi parroquia de presentación de leigos da Casa de Teáns polo Marqués de Camarasa e, anteriormente, pertenceu durante algún tempo aos Condes de Amarante.

Aínda no ano 1884 facía as presentacións o Conde de Salvaterra.

Por este motivo, no centro da parte superior do paramento leste da capela maior, está o escudo de armas dos Ozores.

A igrexa (252) presenta planta de cruz latina, cun corpo máis baixo engadido no lado norte da capela maior e unido á capela lateral para servir de sancristía.

A portada principal presenta unha porta moldurada que se adorna con roleos inferiores e na parte superior con orelleiras. No centro do lintel apoia a moldura da

fornela fonda de arco de medio punto que se adorna na parte inferior cunha placa compostelá. Está ocupada por unha imaxe pétrea da Virxe. A actual foi colocada no ano 1967. Sobre ela está a fiestra, con derrame, e que se moldura rematándose na parte superior cunha cruz grega cos extremos redondeados.

Nos extremos da fachada ten unha pequena cornixa voada que, na parte inferior, está adornada con placa compostelá, a modo de capiteis, e sobre ela hai outra moldura que ascende ata a base da espadana. Un corpo en prisma sostén os pináculos. Partindo deste corpo creouse un murete que apoia lateralmente os estribos da espadana. Esta ten un corpo para dúas campás, con arcos de medio punto e, separado por unha cornixa, un frontón triangular cun pequeno oco para unha terceira campá. Nos extremos hai pequenos pináculos de bola e no cumio unha cruz pétrea como remate.

No lado norte acrecentouse a portada cun paredón para acoller a escaleira de subida á espadana; prolongándose lateralmente, e aproveitando o primeiro contraforte, forma un corpo cerrado ao que se accede por unha porta lateral cunha escaleira de catro chanzos.

A nave refórzase con dous contrafortes por lado. Está percorrida por unha cornixa que sustenta o tellado. Non ten ningunha luz, e o único adorno lateral que se percibe é a placa compostelá do extremo do lado sur, e o banco de pedra entre contrafortes.

A capela lateral do lado norte presenta pilastras esquinais e, sobre elas, sopenas rematadas no piñón con cruz pétrea. Ten unha porta ao oeste e unha ventá rectangular moi estreita, como se fose unha seteira, con moito derrame externo. Ámbalas dúas están molduradas.

Unida a ela, e cubrindo gran parte da capela maior, está o corpo da sancristía, que é máis baixa. Ten fiestras rectangulares e con gran derrame ao norte e ao leste.

A capela maior é de base cadrada, e máis alta que o resto da igrexa. No centro do paramento leste e na parte alta ten o escudo dos Ozores. No paramento sur ten unha ventá cadrada e con derrame externo.

A capela do sur presenta tamén pilastras esquinais, remate do tellado en sopenas con cruz pétrea no centro e dúas fiestras, ao leste e ao oeste, rectangulares, molduradas e con derrame externo.

A cuberta da nave, como a das capelas laterais, é a dúas augas; a da capela maior e a da sancristía son a catro augas. Foi reposta no ano 2010.

No interior (254) o piso é de pedra, e os paramentos tamén. A nave cóbrese a dúas augas en madeira, deixando á vista os arcos de medio punto apoiados en ménsulas do paramento. O arranxo da teitume e o picado das paredes interiores, para deixar a pedra vista, foi no ano 1984.

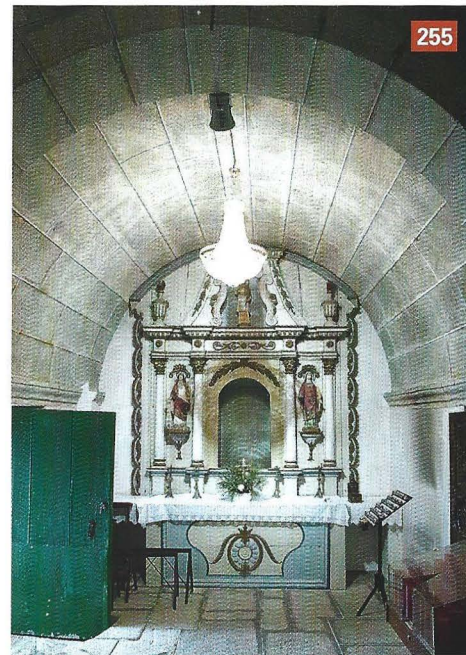
As capelas laterais ábrense con arcos de medio punto en aresta viva que apoian sobre pilastras. Dos seus arranques parten as impostas que recorren lateralmente as capelas. As bóvedas delas son de canón.

A capela do lado norte (255) está dedicada á Virxe do Rosario. O seu retablo ten un altar de madeira cun espello central con flor en relevo. A predela presenta os netos de apoio das catro columnas sen adorno algún, o mesmo que nos paneis. As rúas laterais son planas e sosteñen as imaxes sobre peñas. Na parte superior hai un pequeno adorno en curva para centralas. Están ocupadas polas imaxes de Sta. Lucía e Sta. Bárbara.

A fornela central é fonda, está adiantada no centro da predela para dar máis cavidade, e acolle a imaxe da Virxe do Rosario.

O entaboamento, sostido polas columnas, tamén se adianta na parte central. Adórnase con flores en cada pilastra e no centro cunha pequena grilanda floral.

No ático, cerrado por unha moldura curva seguindo o arco da capela, adórnase nos laterais con xarróns flamíxeros, e no centro presenta unha fornela fonda, enmarcada con molduras de roleos. Ten a imaxe de S. Ramón Nonato.





256

Na capela do lado sur está o **retablo do Carme (256)**. Tamén presenta altar de madeira con relevo dunha coroa e no centro un florón. Na predela adorna os netos con flores, e os paneis con molduras formando rectángulos.

Divídese en tres rúas con catro columnas similares ás do retablo da Virxe do Rosario. As fornelas son fondas e en arco de medio punto, con peaña inferior. Nelas están as imaxes de S. Sebastián e S. Roque.

A fornela central é máis ampla e alta, con arco rebaixado. Nela está a imaxe da Virxe do Carme, que foi unha doazón do ano 1961.

O ático fórmao unha fornela fonda, ocupada por S. Bieito. Está amparada por catro estípites, dous por cada lado. Nos laterais adórnase con dous remates neogóticos descendentes en cada lado.

A **capela maior (257)** ábrese con arco de medio punto moldurado. No centro ten un remate de retablo coa representación da glorio e o Espírito Santo.

A bóveda é de cruzaría de oito nervios. Catro deles parten de ménsulas angulares e os outros catro dos centros dos paramentos

O retablo maior ocupa todo o paramento leste. No sotobando apóiase sobre pilastras de pedra, e na parte central ten o altar de madeira que se prolonga adiantándose.

A predela mostra os netos adornados de placas compostelás das que penden medallóns, e nos paneis laterais, entre adornos de espellos, ten os **relevos de S. Pedro e S. Paulo (258 a-b)**.

No centro, e máis adiantado, está o Sagrario.

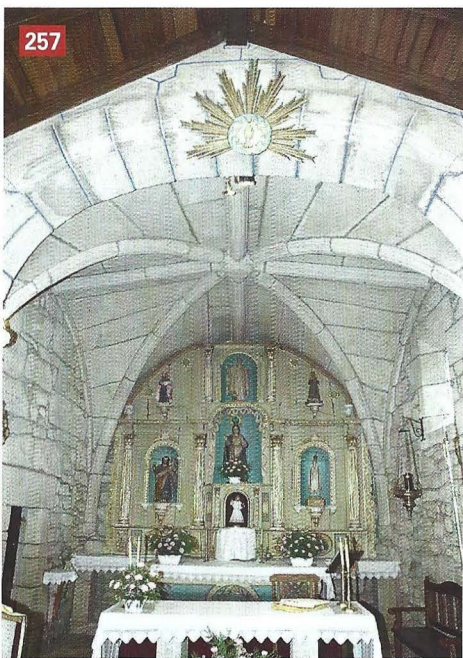
O corpo do retablo divídese en tres rúas por medio de catro columnas estriadas con capitel corintio.

As rúas laterais presentan fornelas fondas e aveneradas, con peaña inferior, e apilastramentos laterais que sustentan o arco de medio punto, e todo o contorno adornado de ovas. Acollen as imaxes de S. Xosé e a Virxe de Fátima.

A fornela central coloca sobre o Sagrario un corpo adiantado, adornado na parte anterior con dúas pequenas columnas, similares ás que forman as rúas, e lateralmente con espellos de remate floral. Nel sitúase o Expositor. Hoxe presenta unha imaxe do Neno Xesús de Praga.

Sobre el está a fornela central, tamén avenerada. O seu arco é mixtilíneo e sobe ata a base da fornela do ático. Del pende unha talla de teas abertas, que se prolonga por todo o contorno da fornela. Está ocupada pola **fermosa imaxe da Patroa (253)**, a Virxe da Expectación ou da O.

Nos laterais do ático, e sobre peañas, están as imaxes de Sto. Amaro e



257

Sto. Antonio de Padua. Os fondos adórnanse con floróns. Nos extremos hai xarróns flamíxeros.

No centro, e amparada por columnas estriadas, está a fornela, tamén avenerada, coa imaxe de **S. Bernardo** (259). Hai que ter en conta a presenza dos monxes do Císter no Mosteiro próximo da Franqueira.

Na parte sur da capela maior conserva un **arcosolio** (260) cun arco de medio punto coa aresta chafranada. No seu interior está un arco oxival cunha cruz patada inserta nun círculo. Hoxe en día estase a utilizar como credencia.

A sancristía tamén presenta bóveda de crucería, de catro nervios coas arestas chafranadas.

No ano 1992 foi obxecto dun roubo, no que se levaron un incensario de prata do século XVIII, que tiña a inscrición co donante e a data. Foi recuperado pola Policía aos poucos días.

Na actualidade os obxectos de valor temos depositados no Museo Diocesano, entre eles a Cruz parroquial de prata, do século XVIII, realizada polo prateiro Castro, de Tui. Tamén a custodia de prata, con resplandores e viril en prata sobredourada, que leva a inscrición: "*A DEVOCION DE D. BERNARDO ANTO BOSA Y PNRO ABAD DE STA MA DE PARAÑOS Aº DE 1804*", co punzón de prateiro JRT e un F coroadada. Do mesmo doante é un cáliz de prata dourada, co punzón de Carabelos de Tui, e coa inscrición: "*A DEVOCION DE DN BERNARDO ANTONIO BOULLOSA Y PIÑEYRO ABAD DE STA MARIA DE PARAÑOS Aº DE 1800*". Do mesmo doante e prateiro son as vinaxeiras do ano 1798.

Conserva tamén **esmoleiros** (261), algúns con relevos e outros con pinturas referentes ás distintas advocacións.

O adro da igrexa foi adecentado, enlousando unha parte no ano 1971. Nel consérvanse algúns enterramentos con bo traballo na pedra.





Preto da igrexa hai un **cruceiro** (262) co fuste octogonal. No centro del e sobre peaña, xa partida, está a imaxe da Dolorosa.

O capitel adórnase con follas de acanto e nos centros presenta cabezas humanas, menos na parte dianteira que ten unha caveira. Está acollido por elementos de ferro na parte inferior e superior.

A cruz é circular con tocos imitando o madeiro. No anverso presenta un Cristo morto con coroa de espiñas e pendendo de tres cravos. Sobre unha venera volta apóiase un monxe que recolle nun cáliz o sangue do costado.

No reverso está a imaxe da Virxe e un anxo, suspendido do traveseiro, consolándoa.

Un personaxe nacido nesta parroquia é “Farruco”, Francisco Rodríguez Alonso. Naceu o día 3 de xaneiro de 1746, e foi bautizado ao día seguinte, segundo consta no Libro III de Bautizados. Emigrou a Montevideo no ano 1764. No departamento de Durazno de Uruguai fundou unha Capela, da que se conservan as ruínas que foron declaradas Monumento Nacional. Sobre este personaxe escribiu o libro “La Capilla del Gallego Farruco” o periodista Manuel López Faraldo, no ano 2000, e fíxose un proxecto cultural que quere recuperala como museo. Tamén leva o nome del unha escola que está nas inmediacións.



FESTAS E ROMAXES DE PARAÑOS

- O Cerco de San Sebastián:
Sábado máis próximo ao 20 de xaneiro
- Virxe do Carne:
Domingo seguinte ao 16 de xullo
- A Virxe do Rosario:
Último domingo de outubro
- A Virxe da O: 18 de decembro

