

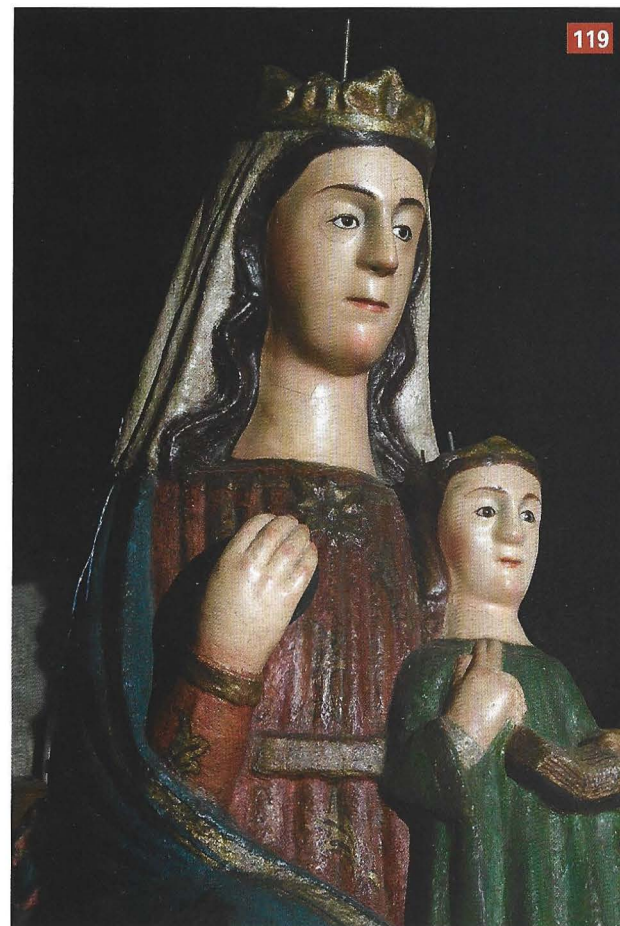


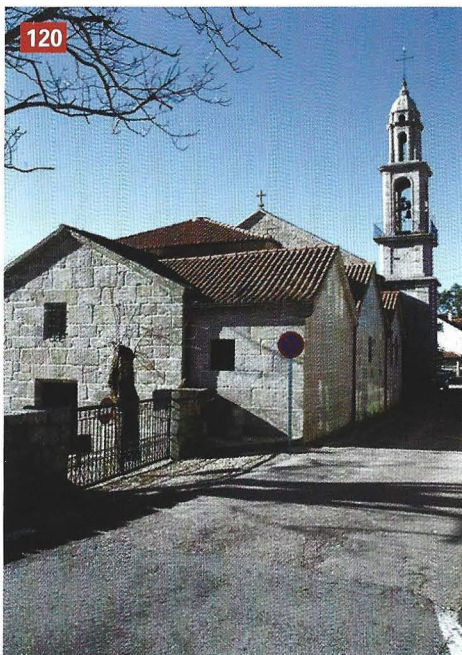
POR 1 Kg.
DE CHORIZOS
¡OTRO Kg.
DE REGALO!!

FRANQUEIRA

Recoñece por patroa tutelar a S.^{ta} María M.^{sa} S.^{ra} á que celebran aquí a súa festa no día da súa Visitación 2 de Xullo. Habitana 109 veciños, q.^o están suxeitos polo contencioso á Xustiza das Achas, e polo político e gubernativo á de Covelo. Valen os seus décimos e os de S.^{to} André de Huma 16.500 rr.^o anuais, que por enteiro leva o Mosteiro que aquí hai, co cargo de por e pagar Curas párrocos en ambas as dúas igrexas, que nesta da franqueira é sempre un Monxe de dita casa. Pagan esta parroquia e a de Huma á Dignidade Episcopal de Tui 50 rr.^o de cera Bragal, 7 ferrados de trigo e 45 de miúdo: e ao Cabido Catedral de idem 15 ferrados de centeo. A fábrica da Igrexa percibe cada ano de réditos de censo 220.½ rr.^o Ten un reducido Mosteiro de Monxes Bernardos, cuxa Igrexa é a que serve de parroquia. Nela vénerase con moi especial culto unha devotísima e antiquísima imaxe de M.^{sa} S.^{ra} baixo o título da fonte, e tamén da franqueira. Distá da Capital Cidade de Tui 4 leguas.” (Ávila y La Cueva, 352-353).

“No ano seguinte 1481, D.ⁿ Diego de Muros, Bispo de Tui, do Consello do Rei e Reina nosos Señores e Oidor da súa Audiencia, q.^o así se titula, uniu p.^o sempre o Mosteiro das Monxas de S.^{ta} María de Casteláns, q.^o ao tempo se atopaba despoboado de relixiosas, ao de S.^{ta} María da Franqueira, de Monxes Cistercienses. Data en Tui a 24 de Novembro de 1481, e foron testemuñas desta escritura, entre outros, D.ⁿ Santos de Cisneros, Vigairo do Bispo, e D.ⁿ Vasco de Marcoa, Arce-diago de Montes, segundo se conserva no Arquivo do Mosteiro de Oia, e a súa copia daremosa ao público adiante na historia dos Conventos”. (Ávila y La Cueva, T. IV p.85).





Igrexa parroquial

A referencia que fai Ávila y La Cueva a esta parroquia consta dentro do arciprestado de Salvaterra.

Probablemente a orixe desta parroquia teríamos que buscala nos eremitas que se congregaban xunto a unha capela na que estaba a imaxe da Virxe. Pero o dato concreto é que xa no século XI estaban aquí os monxes beneditinos.

O certo é que o inicio da devoción á Virxe e o comezo do mosteiro aquí son descoñecidos, polo que, para encher a ausencia de datos históricos, temos que acudir á lenda. Esta fálanos da presenza, xa nos séculos VI e VII, de eremitas nestes lugares, e que os veciños, ante a invasión árabe, concretamente a de Aucupa na primavera do ano 738, ocultaron a imaxe. Moitos anos despois, unha anciá, que pastoreaba o seu gando, foi sorprendida por unhas luces e, achegándose, atopou aquela imaxe nunha gruta. Ao estenderse a noticia acudiron os veciños, e discutían a onde correspondería levala, polo que decidiron resolver a cuestión cun xuízo de Deus. Colocaron a imaxe sobre un carro, tirado por dous bois cos ollos vendados, para que se dirixiran onde eles quixeran. Os bois detivéronse xunto a unha fonte na Franqueira, e alí construíron a ermida. Desta narración procede o nome de **"Coto da Vella"** (121) para o lugar en que apareceu a imaxe, e a advocación de "Virxe da Fonte".

Así o transmiten distintos autores antigos nas súas obras. Huerta, nos "Anais do Reino de Galicia", di que xa no século VII se tributaba culto aquí á imaxe da Virxe, e que no ano 738, debido á invasión sarracena, foi agachada polos veciños nun grupo de rochas do monte Paradanta. O P. Sandoval e Argáiz remontan a orixe da vida monacal aquí aos tempos de S. Martiño Dumicense, no século VI; mencionan a existencia de eremitas que vivían nesta paraxe, e que se reuniron para vivir a Regra de S. Frutuoso cando este santo comezou as súas fundacións en Galicia.

A existencia monástica na Franqueira aparece clara no século XI, pois o Rei Fernando I concede, ao abade Alvito e aos seus monxes, o mosteiro e a xurisdición sobre o pobo e os seus habitantes, tendo en conta que o cenobio fora construído por santos varóns que alí facían unha vida santa. Correspondería á expansión da vida monástica, iniciada por S. Rosendo no século X; así o recollen autores que aseguran a existencia de monxes observando a Regra de S. Bieito no ano 1144.

No 1147, o rei Afonso VII, sendo abade Odoario, confirma estes privilexios concedidos polo seu avó.

A reforma do Císter ten lugar o ano 1293, e sométese ao Mosteiro de Melón, sendo abadía cisterciense ata o ano 1520. Así o transcribe, en 1556, o autor do

Tumbo do Mosteiro, Nicolás de Robles: *"Año del nacimiento de Nuestro Señor y Redentor Jesucristo de 1293, se fundó, edificó y dedicó esta Santa Casa y Templo a honor de la Siempre Virgen Madre de Díos, Protectora y Patrona Nuestra, Santa María de la Franqueira"*.

O 26 de maio de 1407, os padroeiros do beneficio de Sto. André de Uma, os irmáns Xoán e Esteban da Lama e o seu tío Gonçalvo Falcato, fanlle cesión ao convento da Franqueira para que reparen o edificio e axude ao sustento dos monxes, que se encargarán dela ou de poñerlle cura. Volverán a separarse na distribución parroquial de 1803.

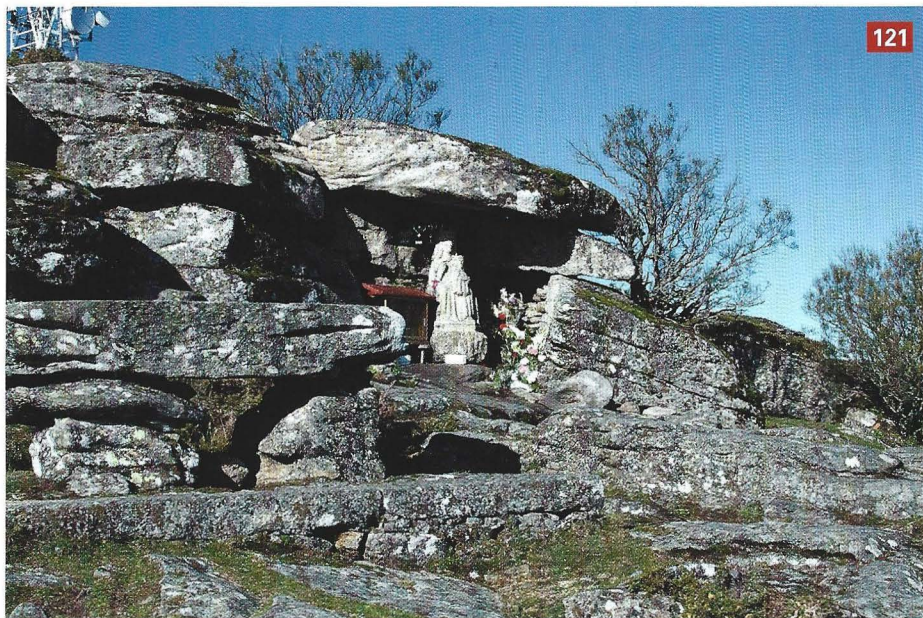
No sínodo de Lope de Mendoza do ano 1439, celebrado en Santiago, alúdese ás indulxencias que se anunciaban e para as que se piden esmolos, referíndose aos santuarios de tipo local, como Fisterra ou a Franqueira, e outras a devoción e santuarios de outros lugares da península como Guadalupe. Por iso ordena o oportuno control e autorización por parte do arcebispo.

No ano 1481, o Bispo Diego de Muros incorporou ao mosteiro da Franqueira o de monxas de Casteláns, no que xa non había relixiosas, con todas as súas propiedades, rendas e décimos, despois de telo disolto.

E o Sínodo convocado por este mesmo Bispo, que comeza o 4 de novembro de 1482, remata cun epílogo instando á súa publicación, divulgación e cumprimento, que asinan o deán e varios cóngos, xunto cos abades da Franqueira, Angoares, Crecente e un número reducido de cregos sinalados soamente co seu nome.

No ano 1520 o abade comendatario, D. Afonso de Pisa, familiar do Papa León X, renuncia á dignidade abacial, polo que se incorpora mediante bula deste Pontífice ao Cister de Castela, perdendo a condición de abadía e pasando a ser Presidencia, debido á insuficiencia das súas rendas.

Dende entón pasará a depender da abadía de Melón, o que leva consigo a perda das prerrogativas anexas ao título de abade, que eran ter xurisdicción civil e eclesiástica sobre os territorios dependentes do mosteiro. A Congregación





desígnalle tres monxes e un Presidente. O que sobre das rendas percibidas será empregado para sufragar os gastos dos colexios que a Congregación tiña en Salamanca e Alcalá para a formación dos monxes.

Os Señores de Salvaterra, moi vinculados ao mosteiro, non só por estar no seu territorio senón tamén polos lazos históricos creados, pois xa no ano 1293 (que para algúns é o momento da fundación do Mosteiro) fixeran unha boa doazón, opóñense á supresión da Abadía como tal.

No 1582 solicítase de novo a restauración da abadía, e a Congregación concédeala, coa condición de que os Señores de Salvaterra garantan os recursos necesarios para o sustento dunha comunidade de maior número de membros.

Como esta condición non se cumpre, retírase a petición no ano 1603 por parte de D. Diego Sarmiento e Soutomaíor, primeiro Conde de Salvaterra, e tamén debido á escaseza de monxes.



Permanece a vida monástica na Franqueira, dependendo directamente do Xeral da Congregación de Castela. Neste tempo xorden continuos problemas co Bispado de Tui, que nomea os curas para a parroquia e xira visita canónica, sendo protestada polo visitador do Cister, que chega a dividir o templo mediante unha reixa para separar a parte dos monxes e a dos fieis, e prohibe que se volvan a mostrar os libros parroquiais.

A vida monacal na Franqueira desaparece coa desamortización de Mendizábal, no ano 1835, pasando a pertencer á Diocese como unha parroquia.

O **templo actual (118)** mostra moitos engadidos ao que debeu ser a súa arquitectura románica cisterciense.

Presenta unha planta rectangular na nave, á que posteriormente se lle engadiu a torre, ao norte; e unha capela maior de planta cadrada, que foi sendo ampliada con capelas ao norte, ao sur e ao leste.

A parte máis antiga pódese datar no século XIV, mostrando un románico tardío. A fachada principal, ao oeste, está amparada con dous contrafortes nos extremos. No centro dela está a porta principal, no marco dunha **gran portada de**

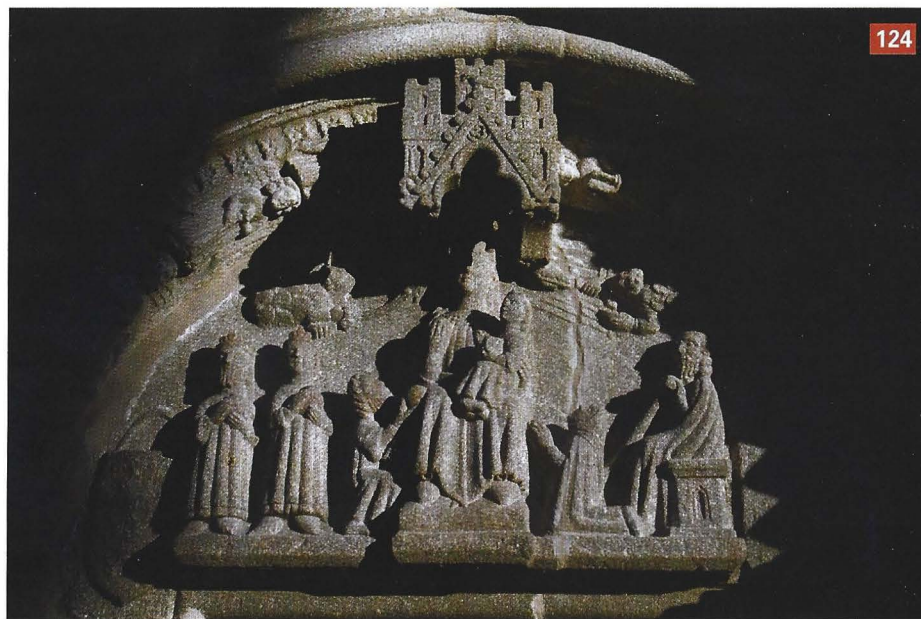
catro arquivoltas semicirculares e chambrana (122). A arquivolta inferior adórnase con catro anxos por lado, no sentido lonxitudinal da curva, e na rosca rosetas de botón central. Esta situación dos anxos é unha disposición gótica, xa que a románica sería en sentido radial. A segunda fórmase de baquetón e medias canas. A terceira é semellante pero adornada con bolas na rosca; e a cuarta mostra puntas de diamante e motivos vexetais. A chambrana presenta arcos trilobulados.

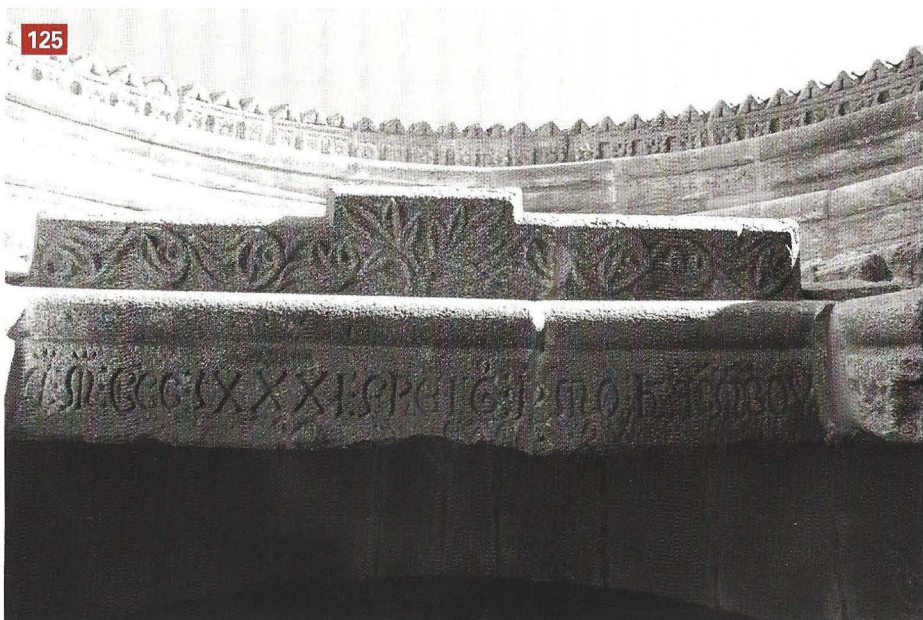
A arquearía sostense con **catro columnas a cada lado (123)**, de fuste monolítico, unhas cilíndricas e outras poligonais, con distintos adornos: as máis extremas teñen estrías helicoidais, outras un trezado, bolas ou lisas. Apoian sobre cubos decorados con castelos e leóns. Os capiteis son figurados, e danse distintas interpretacións dos seus contidos. Remátanse cunha imposta graduada que as separa dos arcos. A imposta continúa lateralmente ata dúas columnas, unha a cada lado xunto aos contrafortes, nas que colocaron dous bustos humanos.

Os capiteis ofrecen estas representacións: polo lado norte, o máis exterior ten unha muller de xeonllos (¿a Virxe?), orientada cara ao seguinte capitel, e acompañana: un boi a un lado e, no outro, un león e unha ave. No segundo capitel hai un anxo con incensario, situado entre unha cabra e un boi. Algúns ven nestes dous capiteis a escena da Anunciación. No seguinte, un lobo mórdelle na cabeza a un boi. No último deste lado, vese un monxe cun libro aberto nas mans e un dragón a cada lado.

Polo sur, o máis exterior ten tres mulleres, a do centro en pé e as outras dúas de xeonllos, todas coas mans xuntas en actitude orante. O seguinte é un anxo con incensario e dúas cabezas humanas. O terceiro presenta unha muller de pé e coas mans xuntas, e dous dragóns a cada lado enroscados, falándolle no oído. O máis interior ten dous animais que comparten a mesma cabeza.

No **tímpano (124)** está representada a Adoración dos Magos, coa imaxe da Virxe no centro acollendo no colo ao Neno que mira para ela, sentada, con coroa real e baixo un doselete gótico co glabete de torres. Na dereita da Virxe están os tres Reis, dous de





pé mirando á fronte e o terceiro ofrecendo o seu don; na esquerda, sentado e apoiado no caxato, S. Xosé e un monxe de xeonllos. Sobre eles, dous anxos, un a cada lado da Virxe.

Nos extremos inferiores ten dous escudos, non identificables na actualidade debido á erosión.

O tímpano é dunha soa peza. Rompeu e foi restaurado.

Sostense por medio de mochetas, sobre as xambas da porta, molduradas e con adorno lateral de rosetas con botón.

A parte inferior do **lintel (125)** ten adornos con motivos vexetais na parte exterior, e na interior unha inscrición mutilada e de difícil lectura, pero que se podería transcribir como a data ("ERA

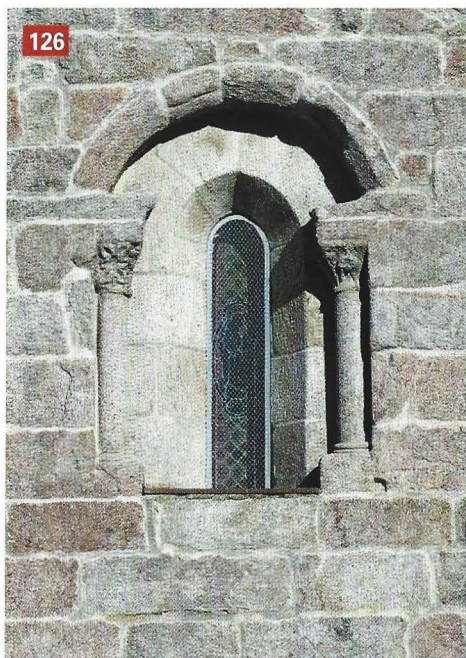
MCCCLXXXI" -que no calendario actual correspondería ao ano 1343- e o abade?: ("FREI GONZALO PRIMO").

A forma e composición do tímpano recorda, en certa medida, ao da Catedral de Tui e ao do Convento de San Domingos. E a inscrición neste lugar atopámola tamén en igrexas de ordes mendicantes da época gótica.

Na parte alta, sobre o pórtico, presenta un pequeno rosetón moldurado cunha vidreira co anagrama mariano. A fachada termina con sopenas, pináculo de bola no extremo sur, e cruz pétrea de remate.

Sobre o pórtico pode apreciarse que nalgún momento houbo un cuberto a dúas augas.

Ao norte (120) engadiuse no século XVIII a torre, de planta cadrada e catro corpos: o inferior alcanza a altura da cuberta, e está amparado con pilastras nos extremos das caras, rematando nunha cornixa voada sobre a que se asenta un segundo corpo como prolongación do anterior, pero con menor base; sobre el sitúase o corpo de campás, tamén de base cadrada, con arcos de medio punto aos catro lados; sobre a cornixa deste corpo hai outro de base octogonal, aberto con catro arcos de medio punto chafranados e con pilastras nos outros catro. Péchase cun tambor octogonal, con catro pequenos arcos, sobre o que se sitúa o cupulín de remate con pináculo no que está colocada a cruz metálica.



A nave polo lado norte ten tres contrafortes escalonados que alcanzan a cornixa apoiada en canzorros xeométricos. Ten ventás no segundo e cuarto tramo, con derrame, arquivolta de directriz semicircular e cimacios en nacela apoiados en columnas monolíticas de bases áticas sobre plintos cúbicos e capiteis labrados. No tramo intermedio está unha portada de arco de medio punto que apoia nos contrafortes, con figuras no intradorso do arranque do arco, e imposta superior. A porta tamén é de arco de medio punto e grandes doelas de aresta en baquetón.

Polo lado sur tamén ten tres contrafortes. No terceiro tramo presentan un palco que se usa nas celebracións relixiosas do exterior, e nel unha porta moderna (ten a data na clave: 1955) en arco de medio punto. Sobre ela está unha fiestra, que, polo seu arco, indica que antigamente foi como as do lado norte. No primeiro tramo está a outra **fiestra** (126), que tamén fora remodelada e posteriormente restaurouse, mantendo as columnas e os capiteis que tiña.

A cuberta da nave é a dúas augas. No leste centra no paramento outro rosetón. Remata con sopenas e cruz no remate.

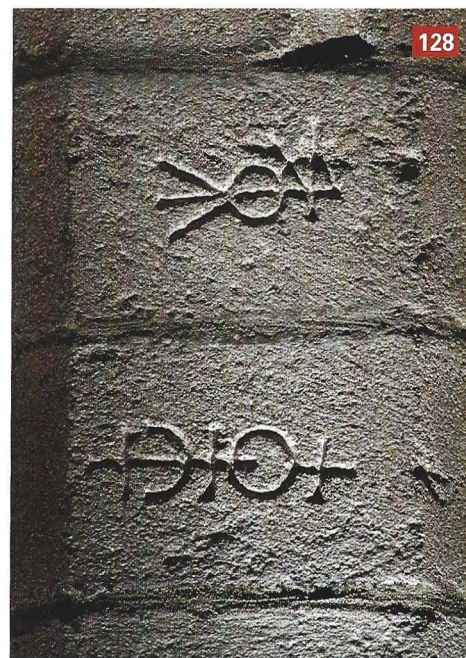
Toda a parte da cabeceira foi moi modificada e ampliada. As capelas do lado norte realizáronse no ano 1942, e as do lado sur no ano 1955.

A capela maior é cadrada, con pilastras angulares e potente cornixa que sostén unha cuberta a catro augas. Está unida á nave cun corpo intermedio, que non se aprecia desde o exterior, con cuberta a dúas augas. Ao redor deste corpo e da capela maior construíronse, tanto polo norte como polo sur, tres engadidos, con cuberta a dúas augas cada un deles, aproveitando as antigas dependencias do mosteiro. No sur, o primeiro e o terceiro presentan dúas ventás cada un, de arco de medio punto, e o central unha ventá rectangular. Polo lado norte soamente as teñen o primeiro e o segundo. O terceiro presenta, cara ao leste, ventá rectangular. Neste lado, como prolongación da capela maior, ten outro corpo, cunha porta rectangular centrada, e sobre ela unha ventá cadrada. A cuberta é tamén a dúas augas.

O interior (127), con marcado estilo cisterciense, presenta unha nave rectangular, dividida en catro tramos por medio de tres arcos faixóns apuntados, coas arestas con molduras cóncavas lisas, que apoian a media altura do muro en ménsulas compostas por dous baquetóns corridos entre dous corpos prismáticos decorados con rosetas inscritas en círculos. As ménsulas rematan en nacela. No intradorso das doelas dos arcos pódense apreciar **distintos signos** (128), algúns recoñecibles (estrela, cáliz) e outros xeométricos.

Cóbrese con cuberta de madeira a dúas augas.

No terceiro tramo da nave están as portas laterais ao norte e ao sur, en arcos de medio punto. Enriba da porta do sur está unha gran fiestra, con vidreira, moi





reformada. A outra ventá deste lado está no primeiro tramo, e foi restaurada para darlle a súa configuración orixinal, semellante ás que se atopan no segundo e no cuarto tramo do lado norte. Teñen unha soa arquivolta semicircular, e apoian o arco en columnas de fustes monolíticos e **capiteis gravados (129)** con distintos motivos.

O arco triunfal é apuntado e dobrado. O maior ten a aresta externa biselada e apóiase no muro. O arco menor ten as arestas vivas e apóiase en columnas entregas.

Sobre o arco triunfal está un rosetón moldurado, con derrame interior.

Temos que recordar que aquí situouse a separación, por medio dunha reixa, entre o presbiterio e a nave por orde dun dos Visitadores da Congregación do Cister de Castela, despois de protestar e manifestar a súa queixa ante a Curia Romana, xa que o Bispo da Diocese realizara tamén Visita canónica aquí. A igrexa do mosteiro, ao igual que todas as pertencentes ás distintas Ordes Relixiosas, estaba exenta da xurisdición do Ordinario. Pola contra, o Bispo defendía o seu dereito a realizar a Visita canónica, xa que esta igrexa desempeñaba a función de parroquia. Coa colocación desta separación, o Bispo só podería visitar a parte destinada aos actos de carácter parroquial.

A ábsida é rectangular, máis estreita e baixa que a nave, dividida en dous tramos por un arco faixón apuntado, semellante ao menor do triunfal. Unha imposta percorre o muro marcando o arranque da bóveda de canón apuntada que cobre a antiga ábsida.



Esta era a disposición inicial do templo, que foi modificado anulando o hastial e engadindo dous ocos a cada lado con arcos de medio punto. A ampliación foi realizada no ano 1699.

Os capiteis deste tramo foron repicados e conservan soamente unha parte da decoración.

Esta ábsida orixinaria comunícase hoxe co presbiterio, de planta cadrada, delimitado por outros tres arcos que apoian en pilastras que, unidas entre si, forman potentes machóns. Sobre eles sitúase unha bóveda de media laranxa, aberta na parte superior para que penetre a luz, e apeada sobre pechinas que sosteñen o anel circular a modo de imposta corrida.

O presbiterio queda circundado por dependencias laterais (baptisterio, capela do Santísimo, sancristía) formando un deambulatorio para que os fieis poidan acceder ao camarín situado no espazo traseiro detrás do altar. Está formado por un templete de pedra, cun corredor inferior, sobre o que se sitúa un **baldaquino barroco (130)**, con catro columnas salomónicas e cúpula de media laranxa, no que está a **imaxe da Virxe (119)**. É unha talla en pedra policromada, que podería considerarse dentro do románico, aínda que o trono no que se senta e a coroa acércana ao gótico. A súa datación resulta imposible de establecer.

Foi restaurada no ano 1995. Antigamente presentábase vestida, para o que se lle colocaban uns brazos de madeira co fin de que sobresaíran as mans do traxe.

A igrexa non conserva ningún retablo dos que tivo, pero si diversas pezas deles, como o baldaquino, ou as táboas que representan en relevo os santos cistercienses, situadas na actualidade nas pechinas da cúpula: S. Bernardo, Sto. Alberico, S. Roberto e Sto. Estevo Harding, todas elas do século XVIII.

Tamén algunhas imaxes que formaron parte dos mesmos retablos, como o Ecce Homo, Sta Bárbara, S. Bieito, S. Bernardo, ou a Táboa de Ánimas, que se sitúan sobre columnas ou sobre peañas na nave e nas capelas laterais.

Son de destacar: unha imaxe da Virxe da O, en pedra policromada, que se pode datar no século XIV; e Sto. Antonio abade, tamén en pedra, do século XV.

A parroquia da Franqueira ten depositadas no Museo Diocesano diversas pezas, entre elas un copón de prata sobredourada, do século XVI, e unha **cruz gótica de bronce** (131). É unha cruz flordelisada, con decoración calada de entrelazos. O Cristo morto está sostido por tres cravos. No reverso, en relevo, ten a Quinta Angustia, unha Piedade: a Virxe sostén no seu colo o corpo do Cristo morto. No cuadrón central angula os esquinais para colocar neles remates semellantes aos dos extremos da cruz. Fáltalle a parte inferior. Pódese datar entre finais do século XIV e comezos do XV.

A **cruz parroquial** (132) amosa a data de 1562 na macolla. Esta ten o corpo central en planta hexagonal sobre o coroamento da media esfera inferior, separando as caras con pilastras rematadas en pináculos piramidais e das que colgan as seis campaiñas. En cada unha das caras presenta fornelas, alternando personaxes e motivos florais en relevo. Os personaxes son: un frade en actitude orante coa inscrición: "*ESTA OBRA MANDO AZER FRAI LEONARDO. ABAD / AÑO DE 1562*"; un bispo e outro frade con dalmática e a inscrición "*FRAI MARTÍN*". Sobre o coroamento deste corpo sitúase outra media esfera que remata coa peza de encaixe do pé da cruz.

A cruz remata os seus brazos en trilobulados e adorno extremo vexetal con cabeciñas no seu interior. No centro dos brazos anchéase cunha cruz de evanxelistas, na que sitúa os Tetramorfos en relevo coa lenda do comezo de cada Evanxeo. O resto está repuxada con motivos vexetais e no lóbulos superior un xerro con paxaros. No cuadrón central ten o sol, a lúa e estrelas. O Cristo, en prata sobredourada, superponse con tres cravos.

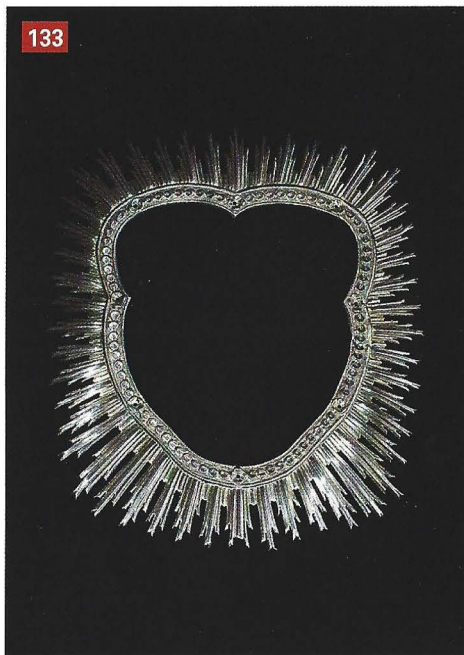
No reverso a decoración é similar, pero nos ancheamentos laterais presenta cabezas de anxiños, no superior un pelicano, e no lóbulos inferior dous anxiños cun cáliz. O cuadrón presenta unha fornela, cunha fermosa imaxe da Virxe dándolle unha froita ao Neno, a quen sostén no colo.

131



132





Pódense apreciar outras pezas artísticas e de ourivería entre os exvotos que se ofrecen a Nosa Señora da Franqueira, algúns deles expostos no Santuario. Algunhas pezas foron encargadas expresamente para o adorno propio da imaxe, como o **Resplandor (133)**, ou as **coroas da Virxe (134)** e o Neno, realizadas polos Irmáns Hernández de Vigo.

Xa no ano 1916, o Bispo Leopoldo Eijo Garay expresa o seu desexo de realizar a coroación canónica da imaxe da Virxe da Franqueira. Porén a solicitude de apertura do expediente non ten lugar ata o 21 de novembro de 1956, e envíase a Roma o 11 de febreiro de 1958. Nese mesmo ano, o 18 de maio, o Papa Pío XII dá o Edicto de Coroación, que asina o Cardeal Tedeschini. Prográmase a data de coroación para o día 1 de xuño de 1963, pero ha de ser demorada pola grave enfermidade do Papa Xoán XXIII, que finou o día 3. A coroación ten lugar o día 21 de Xuño, presidindo a celebración o Bispo Xosé López Ortiz.

Nos XXV anos da Coroación, o Bispo D. Xosé Cerviño consagra a nosa Diocese de Tui-Vigo á Virxe da Franqueira.

Nos 40 anos da Coroación, o Papa Xoán Paulo II concede unha bendición especial a todos os devotos da Virxe da Franqueira, o 17 de novembro de 2003.

Neste ano que estamos a iniciar, 2013, celébrase o cincuentenario da Coroación da Virxe, polo que xa foi declarado templo xubilar.

Algunhas datas a ter en conta, pola súa significación espiritual e cultural, respecto do Santuario:

- 1922: Fernando Álvarez de Sotomayor pinta o cadro *“Procesión da Virxe da Franqueira”*, que se atopa no salón presidencial do Centro Galego de Bos Aires.
- 1927: Ramón Cabanillas escribe: *“Romaxes da Franqueira”*.
- 1954: Ano Santo Mariano e visita de todas as poboacións da contorna.
- 1957: Nomeada *“Alcaldesa Honoraria da Cañiza”* (31 de maio).
- 1960: Regino Groba compón o Himno para a Coroación.
- 1960: Nomeada *“Alcaldesa Honoraria de Arbo”* (28 de setembro).
- 1966: O Santuario é nomeado *“Templo Xubilar”* con motivo do Xubileo Conciliar ao remate do Concilio Vaticano II (22 de marzo), polo Bispo Xosé López Ortiz.
- 1973: Nomeada *“Alcaldesa Honoraria de Mondariz Balneario”*.
- 1973: En decembro e nomeado *“Templo Xubilar”* con motivo do Ano Santo da Redención de 1975, polo Bispo Xosé Delicado Baeza.
- 1988-1989: *“Templo Xubilar”* con motivo do “Ano Santo Mariano”.

- 1999: *"Festa de Interés Turístico"* pola Xunta de Galicia (16 de abril).
- 2000: *"Templo Xubilar"* con motivo do "Ano Santo", xunto coa Catedral de Tui, a Colexiata de Santa María de Vigo e a Colexiata da Anunciación de Baiona.
- 2006: O 18 de marzo a imaxe da Virxe, xunto co Cristo da Vitoria e S. Telmo da Catedral de Tui, están presentes no IFEVI de Vigo na conclusión do *Sínodo Diocesano*.
- 23 e 24 de abril de 2012 concédese perpetuamente a este Santuario *"particular vínculo espiritual"* coa Basílica Papal de Sta. María Maior de Roma, a igrexa de occidente máis antiga dedicada á Virxe, froito da proclamación como Nai de Deus no Concilio de Efeso (III Ecuménico, ano 431).

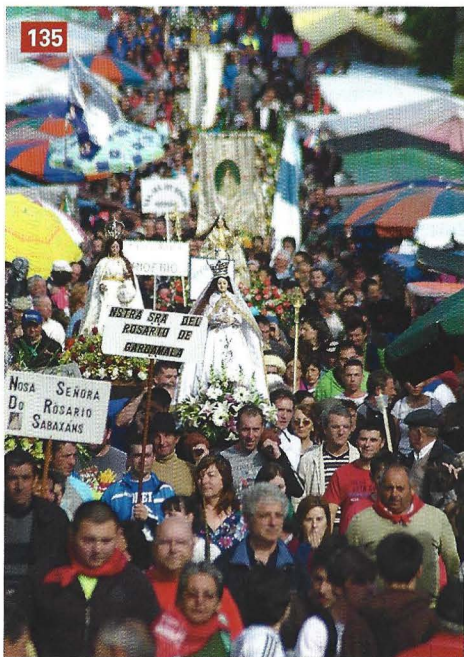


No Chan do Outeiro, no cumio do monte, está o *"Cruceiro do Poste"*. É un cruceiro xubilar, realizado con motivo do cambio de século, igual que outros realizados no mesmo tempo. Sobre tres chanzos de pedra sitúase o cubo que lle fai de base, cos bordes superiores rebaixados. A columna é cilíndrica e está coroada cun sinxelo capitel cadrado e sen adornos, formando corpo co varal no que se finca a cruz sen figura algunha. Na parte dianteira da base ten a inscrición: *"IESU CHRISTO DEO // SALUTIS PERIPSUM // RESTITUTAE ANNO // MCM REGIO CIRCUM // FRANQUEIRAM"* (A Xesús Cristo Deus, no ano 1900 da salvación por El restablecida, os pobos da contorna da Franqueira).

O periódico A Integridade, con data 20 de setembro de 1900, informa que o realizador deste monumento a Cristo Redentor é o mestre Cerviño. Refírese ao escultor Ignacio Cerviño Quinteiro, que fixo os cruceiros de Hío e o de Covelo, e que nestas data vivía en Porriño, onde finou o 28 de outubro de 1905. Non ten ningunha semellanza con aqueles, en canto a valores artísticos ou á complexidade que presentan as súas obras, mostrando este unha gran sinxeleza de composición.

Está situado no linde das parroquias da Franqueira e Mouriscados, facendo tamén referencia a estas distintas xurisdicións eclesiásticas.

Foi inaugurado o 16 de xullo de 1901, festa do Triunfo da Santa Cruz.



FESTAS E ROMAXES DE A FRANQUEIRA

- Cerco de San Sebastián: Sábado máis próximo ao 20 de xaneiro
- **Pascuillas (135)**: Luns de Pentecoste
- **Natividade da Virxe (136)**: 7, 8 e 9 de setembro
- Festa dos poxos: 2º domingo despois do 8 de setembro
- Peregrinación do Rosario: Último sábado de outubro